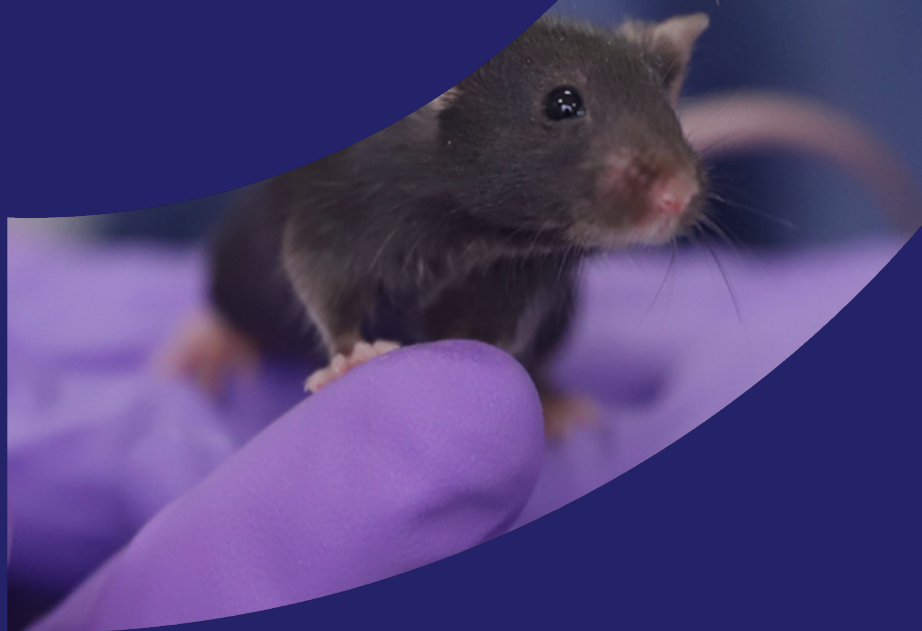


Servier

Politique Ethique & Bien-être animal



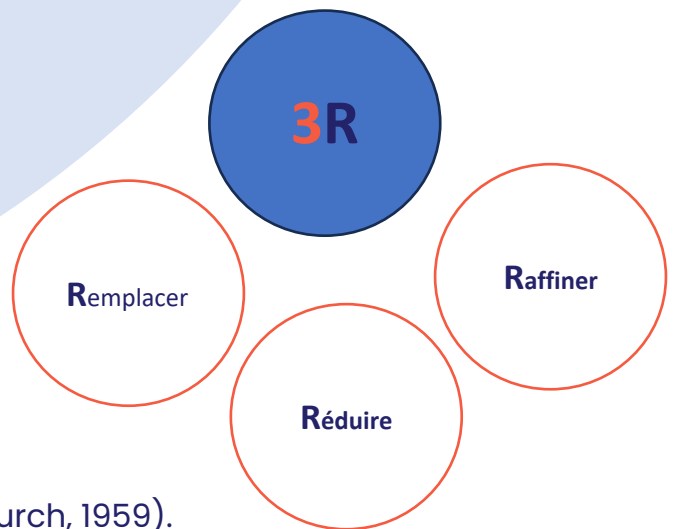
La R&D de Servier est conduite dans le respect de l'animal et chacun des acteurs s'engage à respecter cette politique Éthique et Bien-Être Animal.

Le groupe Servier a pour vocation d'être engagé pour le progrès thérapeutique au bénéfice des patients.

L'innovation thérapeutique et la découverte de nouvelles molécules requièrent, en l'absence de méthodes substitutives, l'utilisation d'animaux. Ce recours à l'animal s'inscrit dans une stratégie de recherche et développement incluant en priorité des méthodes non animales, l'interprétation de données de patients et la recherche clinique.

L'utilisation des animaux à des fins scientifiques est harmonisée en Europe et fortement encadrée réglementairement par les ministères concernés des différents états membres.

La première préoccupation du Groupe dans ce contexte est d'assurer une utilisation éthique, ainsi que les soins et le bien-être de tous les animaux. Aussi, Servier est totalement engagé dans l'application de la règle des 3Rs (Replacement, Reduction, Refinement en référence aux principes de Russel & Burch, 1959).



Ces principes ont pour objectif de **Remplacer** l'utilisation des animaux chaque fois que cela est possible par des méthodes in vitro et in silico, de **Réduire** le nombre d'animaux au strict nécessaire à l'obtention de résultats fiables, et d'**Améliorer** leurs conditions de vie et d'utilisation. La mise en pratique de ces principes fait l'objet d'une démarche d'amélioration continue.

Le groupe Servier est convaincu qu'une approche scientifique et éthique de qualité de l'utilisation des animaux est primordiale pour la recherche et le développement de nouvelles thérapies.

Politique Ethique & Bien-Etre Animal Servier

Toute étude utilisant des animaux est conduite sur des bases scientifiques solides et en accord avec la stratégie de recherche de la direction du groupe, selon un projet évalué favorablement par un Comité d’Ethique et autorisé par les autorités concernées.

L’ensemble des aspects relatifs à l’utilisation et aux soins des animaux est encadré par les structures en charge du bien-être animal.

Les installations sont à la pointe de la technologie pour assurer le meilleur environnement aux animaux et les hébergements fournissent des conditions de vie enrichies répondant aux besoins physiologiques, et permettant l’expression des répertoires comportementaux et sociaux des espèces hébergées.

La surveillance des animaux, les soins, le recours à l’anesthésie et l’analgésie sont précisément adaptées aux études afin de s’assurer que douleur, souffrance ou angoisse sont supprimées ou réduites le plus possible.

Les décisions émises par les comités d’éthique et les structures de bien-être animal sont appliquées à l’ensemble des études réalisées.

La sévérité des procédures expérimentales réalisées est aussi minime que possible et les critères d’arrêt anticipé prédéfinis ou « humane endpoints » sont appliqués dès que nécessaire. Vétérinaires et structures de bien-être animal sont présents pour conseiller ou intervenir en cas de besoin.

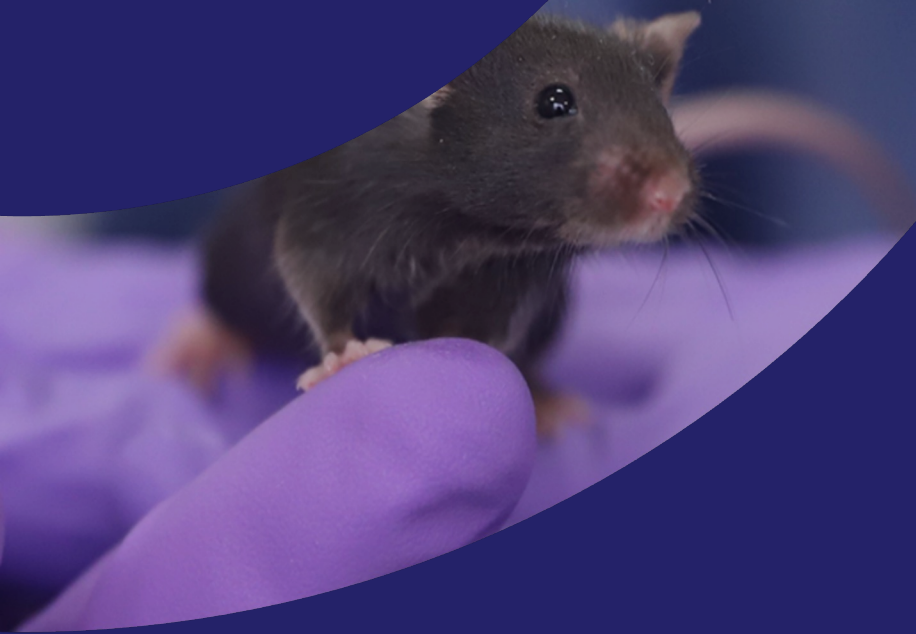
Les études sont conduites sous la responsabilité de collaborateurs compétents et qualifiés à l’utilisation de l’animal. Le personnel a l’obligation de suivre une formation continue adaptée à la fois aux espèces et aux conditions expérimentales mises en œuvre.

Les partenaires externes (partenaires de recherche, sous-traitants, éleveurs et fournisseurs) doivent également se conformer aux réglementations en vigueur et respecter l’esprit de la politique éthique et bien-être animal de Servier.

Servier, ainsi que l’ensemble des acteurs impliqués, s’engagent à ce que l’utilisation des animaux soit conduite en accord avec la réglementation et dans le respect des règles d’éthique et de bien-être animal présentées dans cette politique.



Servier
**Ethics
& Animal Welfare Policy**



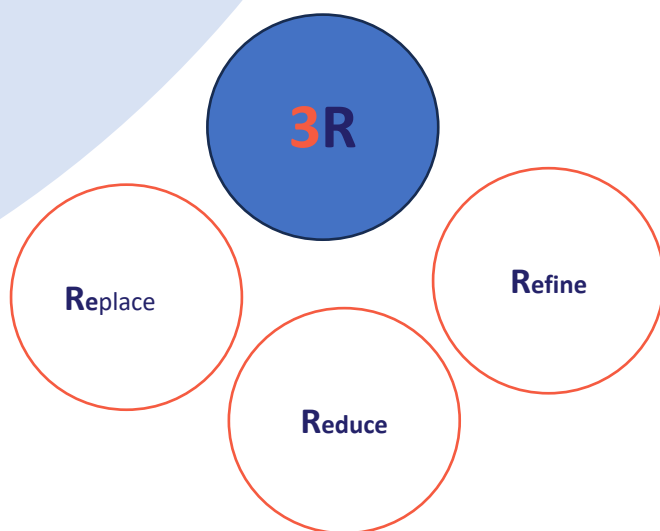
Servier's R&D is carried out with respect for humans and animals and each of the participants involved undertakes to respect this policy.

Servier's vocation is to be committed to therapeutic progress for the benefit of patients.

In the absence of substitute methods, therapeutic innovation and the discovery of new molecules require the use of animals. This use of animals is part of a research and development strategy that gives priority to non-animal methods, interpretation of patient data and clinical research.

The use of animals for scientific purposes is harmonized in Europe and tightly regulated by the various ministries concerned.

Our primary concern in this context is to ensure ethical use, as well as the care and welfare of all animals. Also, Servier is fully committed to the application of the 3Rs principle (Replacement, Reduction, Refinement with reference to the principles of Russell & Burch, 1959).



These principles aim to **replace** the use of animals whenever possible by in vitro and in silico methods, to **reduce** the number of animals to what is strictly necessary to obtain reliable results, and to **refine** their performance conditions of live and use. The implementation of these principles is the subject of a continuous improvement process

The Servier Groupe is convinced that a high-quality scientific and ethical approach to the use of animals is essential for the research and development of new therapies.

Politique Ethique & Bien-Etre Animal Servier

Any study using animals is carried out on solid scientific bases and in accordance with the research strategy of the group's management, according to a project favorably assessed by an Ethics Committee and authorized by the authorities concerned.

All aspects relating to the use and care of animals are supervised by the structures in charge of animal welfare.

The facilities are at the cutting edge of technology to ensure the best possible environment for the animals, and the animal housing offers enriched conditions that meet the physiological needs and allow the expression of the behavioral and social repertoires of the species housed.

Animal monitoring, care, anesthesia and analgesia are precisely tailored to the studies to ensure that pain, suffering or anxiety are eliminated or reduced as much as possible.

Decisions issued by ethics committees and animal welfare structures are applied to all the studies carried out.

The severity of the procedures carried out is kept to a minimum, and predefined ethical cut-off points or "humane endpoints" are applied whenever necessary. Veterinarians and animal welfare structures are present to advise or intervene if necessary.

The studies are carried out under the responsibility of employees who are competent and qualified in the use of animals. Staff are required to undergo continuous training adapted both to the species and to the experimental conditions used.

External partners (research partners, subcontractors, breeders and suppliers) must also comply with the regulations in force and respect the spirit of Servier's ethics and animal welfare policy.

Servier, and all those involved, are committed to ensuring that the use of animals complies with regulations and respects the ethical and animal welfare rules set out in this policy.

